



Lokal udviklingsplan for

# Øster Hornum og omegn

# Hvad er en lokal udviklingsplan

## HVORFOR UDARBEJDER VI LOKALE UDVIKLINGSPLANER?

Byrådet har i forbindelse med Budget 2024-2027 besluttet, at der skal udarbejdes udviklingsplaner for alle lokalområder i Rebild Kommune. Med henblik på at understøtte det lokale engagement har byrådet besluttet, at der i tilknytning til udviklingsplanerne skal etableres en udviklingspulje. Puljen skal understøtte de udviklingsmuligheder der fremgår af de lokale udviklingsplaner, som eksempelvis kan omfatte kultur- og fritidsinitiativer, fysiske faciliteter, lokal byforskønnelse, startmidler til projektudvikling med videre.

## HVAD ER LOKALE UDVIKLINGSPLANER?

En lokal udviklingsplan er et værktøj, som indeholder lokalområdets visioner og planer for udviklingen af deres område.

Formålet er at skabe en fælles retning for lokalområdets udvikling og samle de lokale kræfter om borgerdrevne aktiviteter og tiltag, som gør lokalområde mere attraktivt. Den lokale udviklingsplan fungerer som vejledning for, hvilke aktiviteter og tiltag man som borgere selv er ansvarlige for at realisere.

Den lokale udviklingsplan er lokalsamfundets fælles plan. Den lokale udviklingsplan er udarbejdet på tværs af foreninger, grupper og råd i samarbejde med Rebild Kommune.

## HVORDAN KAN ET LOKALSAMFUND BRUGE EN LOKAL UDVIKLINGSPLAN?

Med en lokal udviklingsplan i hånden, står lokalområdet stærkere, når idéer og mål for konkrete projekter skal beskrives eller forklares, og der skal udarbejdes ansøgninger til projekter. For at planen skal have vægt, er det helt afgørende at lokalområdet taler med én samlet stemme.

Udviklingsplanen kan også tjene som "salgsmateriale" overfor investorer, fonde, puljer og lignende, og den vil være en guide, når der skal træffes beslutninger om fremtidig udvikling af lokalområdet.

Hvert lokalområde bestemmer i fællesskab form og retning for planen - udgangspunktet er lokale ønsker, ideer og engagement.

Molbjerg

Guldbæk

Øster Hornum

Tranten

Hæsum

Byrsted

## Kolofon

Udarbejdet i samarbejde med:



Rebild Kommune  
Hobrovej 110  
9530 Støvring

## Lybech Landskab

Lybech Landskab  
Damstræde 7  
8520 Lystrup

[www.lybechlandskab.dk](http://www.lybechlandskab.dk)

bregenov  
architects

Bregenov Architects  
Tordenskjoldsgade 25  
8200 Aarhus N

[www.bregenov.com](http://www.bregenov.com)

## Indhold

Hvad er en lokal udviklingsplan	2
Vision	4
Indledning ved Borgerforeningen og lokalrådet	4
<b>BESKRIVELSE AF ØSTER HORNUM OG OMEGN</b>	
Øster Hornum og omegn: Placering, beboersammensætning og kultur	5
Øster Hornums fokus på udvikling	6
Det oplevede Øster Hornum og omegn	7
<b>KORTLÆGNING AF ØSTER HORNUM OG OMEGN</b>	
Øster Hornum og omegn set fra oven	8
<b>UDVIKLINGSINDSATSER FOR ØSTER HORNUM OG OMEGN</b>	
Fra brainstorm til udvalgte indsatser	10
Indsats: Byudvikling i Øster Hornum	12
Indsats: Udvikling af Brugsen og området omkring	13
Indsats: Byens skole	14
<b>DET VIDERE ARBEJDE</b>	
Finansieringsmuligheder	16
Det videre arbejde	17
Bilag 1: Kort over idéer fra borgersamlinger	18
Bilag 2: Liste over idéer fra borgersamlinger	19
Bilag 3: Historiske kort	20



## Vision

**I Øster Hornum vil vi noget mere!**

**Vi vil sikre en attraktiv byudvikling og tiltrække nye borgere.**

**Vi vil fastholde og udvikle skolen, daginstitutionerne, attraktive indkøbsmuligheder, MeNaTeket og let adgang til unik natur.**

**Vi vil styrke vores brede foreningsliv, frivillighed og fællesskab.**

**Vi vil være et trygt lokalsamfund, hvor der er plads til alle generationer.**

*- Øster Hornum og omegns indbyggere*

## Indledning til den lokale udviklingsplan ved borgerforeningen og lokalrådet

Kære læser,

Velkommen til den lokale udviklingsplan for Øster Hornum og omegn.

Uanset om du har boet i lokalområdet i mange år, er nytilflyttet beboer eller blot en nysgerrig sjæl, som gerne vil lære vores lokalområde bedre at kende, så vil jeg gerne på vegne af lokalrådet i Øster Hornum byde dig velkommen ind i arbejdet med udviklingen af den lokale udviklingsplan.

I planen har vi arbejdet med:

- Vision for Øster Hornum og omegn
- Beskrivelsen af Øster Hornum og omegn
- Kortlægning af Øster Hornum og omegn, herunder potentialer og udfordringer
- Udviklingsindsatser for Øster Hornum og omegn

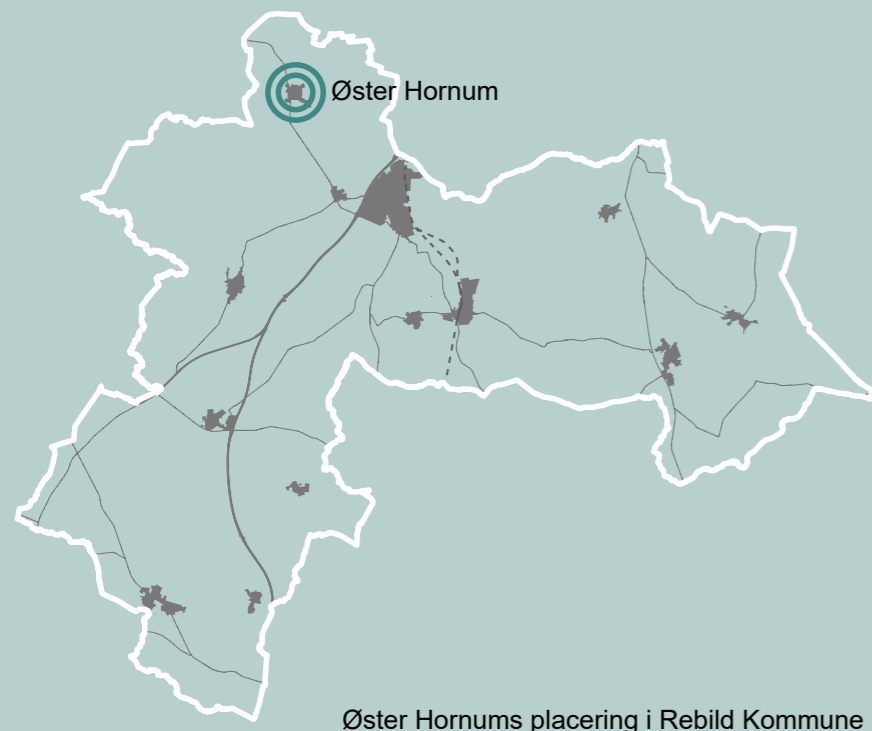
Arbejdet med den lokale udviklingsplan er sket i et bredt samarbejde i Øster Hornum by og dens nære omegn. I tilblivelsen af planen har der undervejs været afholdt en række større borgersamlinger og mindre møder med lokalråd og arbejdsgrupper. Der er blevet arbejdet med temaet i undervisningen ved Øster Hornum børneunivers, og der har været udført mindre interviews ved Brugsen.

Vi håber, at den lokale udviklingsplan bringer fortsat udvikling til Øster Hornum og omegn. En række af byens borgere er aktive i det videre arbejde med etableringen af udviklingsindsatserne. Det skal sikre, at byen bliver ved med at udvikle sig i den rigtige retning og fortsat tiltrækker nye borgere til området.

Hvis du også har lyst til at bidrage til det videre arbejde med udviklingen af Øster Hornum, så tøv ikke med at kontakte lokalrådet. Frivillige hænder og gode ideer er altid velkomne hos os.

Rigtig god læselyst.  
På vegne af lokalrådet  
Formand, Mikkel Kappel

# Beskrivelse af Øster Hornum og omegn



## Øster Hornum og omegn: Placering, beboersammensætning og kultur

Øster Hornum er Rebild kommunes 6. største by, og den er placeret i den nordlige del af Rebild Kommune tæt på Støvring og Godthåb/Svenstrup på vejen mod Nibe via E45. Øster Hornum ligger lige på kanten til kommunegrænsen til Aalborg Kommune.

Øster Hornum og omegn består af Øster Hornum by samt de mindre bebyggede områder Estrup/Hæsum, Tranten, Byrsted og Moldbjerg. Derudover ligger den lidt større by Guldbæk lige øst for Øster Hornum by. Cirka 10 km sydøst for byen ligger Støvring. 7 km fra Øster Hornum by er den nærmeste tilkørsel til E45, og der er cirka 20 km i bil til Aalborg centrum.

### FAKTA

#### BEBOERSAMMENSÆTNING FOR ØSTER HORNUM BY:

31% par med børn  
30% par uden børn  
6% enlige med børn  
27% enlige uden børn  
5% andet

#### ANTAL HUSSTANDE, 2024:

Øster Hornum: 1.040 indbyggere  
Guldbæk: 207 indbyggere

For de øvrige bysamfund i omegnen til Øster Hornum findes der inden data.

#### BOLIGEJERFORM- OG TYPE, 2024:

- 75% af boligerne i Øster Hornum er ejerboliger\*
- 71% af boligerne i byen er enfamiliehuse
- 40% af boligmassen er opført fra år 1973-1982
- 28% af boligerne er opført efter 1982
- 44% af boligerne er opført før 1973

(Kilde: Kommune rapport, Rebild Kommune, august 2022 (boligregdegørelse) udarbejdet af Exometric)

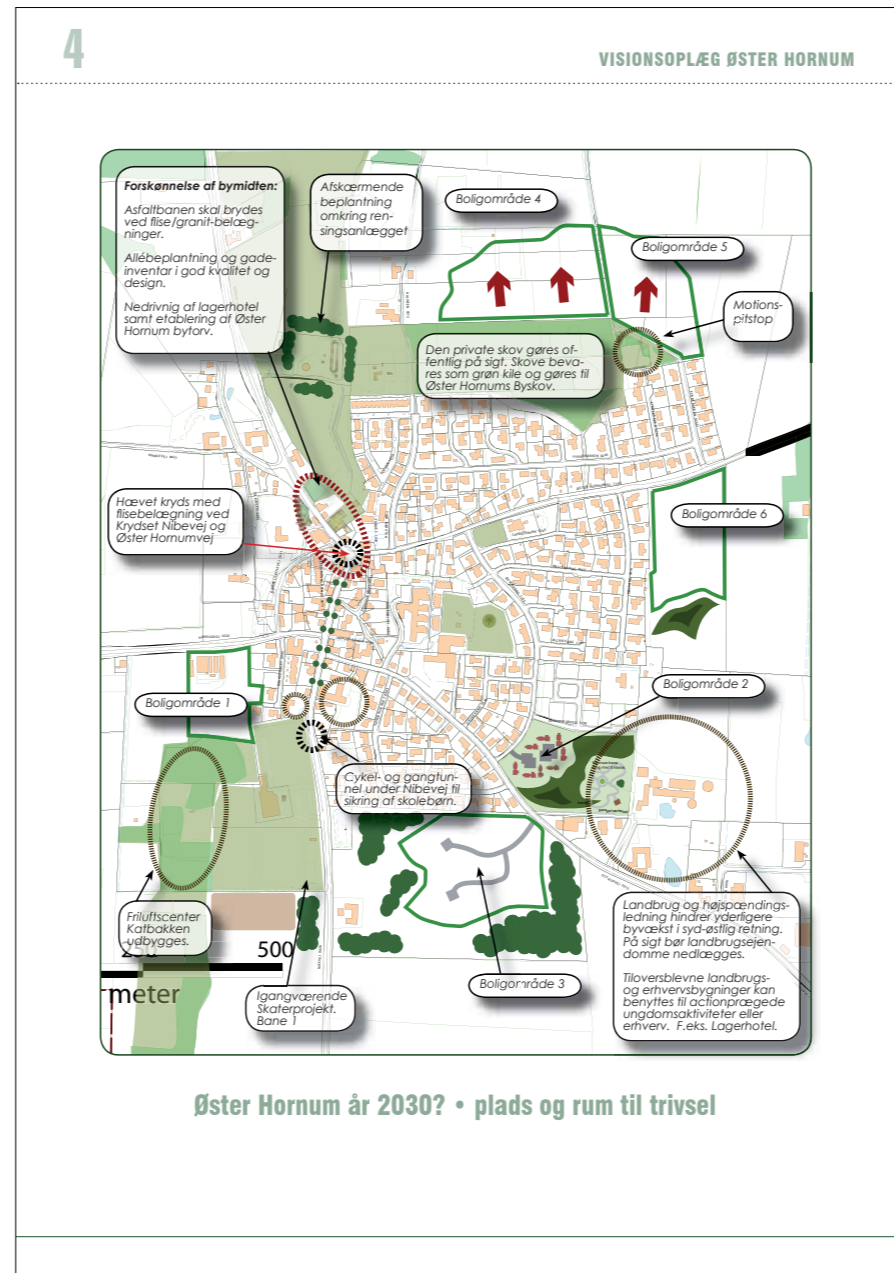
\*Til sammenligning er der på landsplan ca. 60% af befolkningen, der bor i ejerboliger. (Kilde: SBSTs boligstatistiske database, 2024).

## Øster Hornums fokus på udvikling

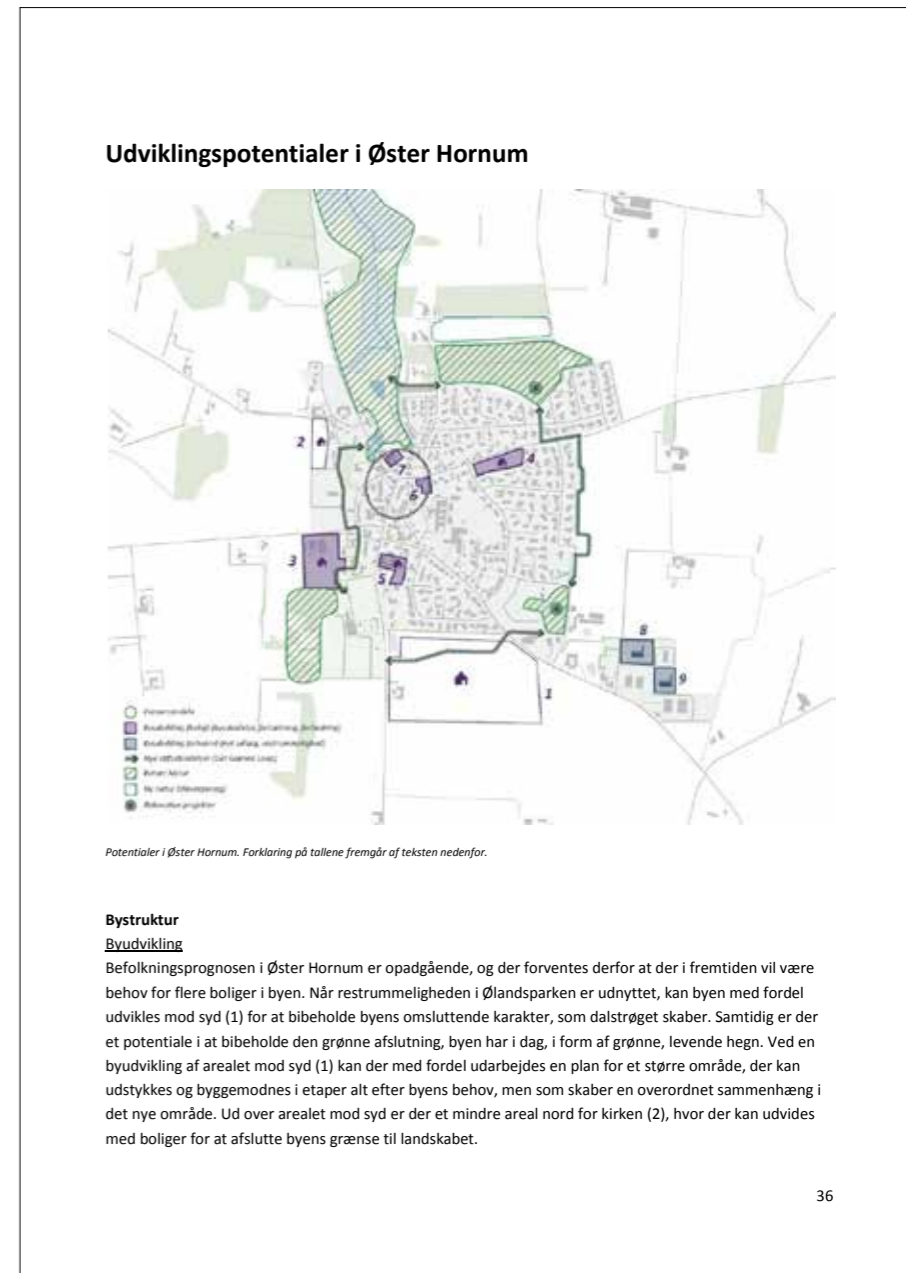
Vi i Øster Hornum får ting til at ske og arbejder aktivt på at udvikle byen. Vi har selv igangsat udarbejdelse af et visionsoplæg for byen tilbage i 2008. Og Rebild Kommune har fulgt op på arbejdet med en byggenemgang tilbage i 2017. Med udgangspunkt i de tidligere planer har vi i byen allerede arbejdet meget aktivt med byens udvikling, og har indenfor de senere år arbejdet med eksempelvis trafiksanering på Nibevej, udvikling af nye byggegrunde ved Cirkelslaget og ved Øster Hornum vej, etableringen af friluftscenret Katbakken, etablering af ny legeplads ved Børneuniverset, udviklingen af Birkehøj til aktivitetscenter og udvikling af en række kløverstier og etableringen af et rekreative område i grusgraven ved Estrupvej og Gl. Viborgvej.

Vi arbejder for tiden hårdt på at skaffe finansiering til projektet MeNATeket (som er en sammentrækning af Menneske, Natur og Teknik). Et kæmpe projekt med mange idéer, der skal realiseres i flere etaper: etablering af velkomstområde og overnatningsfaciliteter for vandrere på Hærvejen, udvidelse af hallen med en multihal med springcenter, Makerspace, café samt varmtvands- og wellnessafdeling. Projektet drives af frivillige kræfter.

Ud over det ovenstående arbejdes der med at få etableret et friplejehjem i byen, som erstatning for det nu lukkede Plejehjem Birkehøj.



Indsatskort fra tidligere udarbejdet Visionsoplæg for Øster Hornum, 2008



Potentialekort fra Byggenemgang for Øster Hornum, 2017



## Det oplevede Øster Hornum og omegn

Vi i Øster Hornum er driftige og får ting til at ske, og vi er særligt gode til at skabe nye foreninger og rammer for fællesskabet. På nuværende tidspunkt huser byen cirka 75 foreninger .

Byen har i dag tre centrale punkter: et ved Brugsen, et ved Hallen og et ved Børneuniverset og Birkehøj.

I byen er der et stort omdrejningspunkt ved Børneuniverset, der huser både vuggestue, børnehave og skole til 6. klasse (herefter flyttes man til Bavnbakkeskolen i Støvring). Ved Børneuniverset har Lokalhistorisk Forening for den tidligere Støvring Kommune også et lokale. Bag Børneuniverset ligger det tidligere plejehjem Birkehøj. Rebild Kommune er i gang med en moderniseringsplan, som det tidligere plejehjem Birkehøj er en del af. Her skal der være seniorboliger og plads til fællesaktiviteter for hele byen. Stedet ligger lige ved Børneuniverset, så det bliver et generationernes legepladsområde på byens bedst beliggende matrikel.

Ved hallen og friluftscener Katbakken er der stor aktivitet i hverdagen, med masser af foreningsaktiviteter og ungdomsklub. Området er også start-stopsted på Hærvejens vandrerute, som tiltrækker både danske og udenlandske vandreturister. Tæt på byen ligger Frændrup Nihøje, som er en perle i forhold til arkæologi og historie samt et fantastisk udsigtspunkt udover Limfjorden.

Midt i byen ligger Brugsen med tankanlæg. Bag Børneuniverset ligger det nedlagte plejehjem Birkehøj, hvor der foregår en række foreningsaktiviteter.

Rundt om i byen er der en række Kløverstier, der skaber forbindelser ud i landskabet rundt om byen. Stierne går blandt andet via en rundtur til Nihøje og Katbakken, rundgang ud til Moldbjerg, samt en rundgang mod sydøst.

Af de mange foreninger i Øster Hornum kan der nævnes ØHI – Øster Hornum Idrætsforening, borgerforeningen, FDF, Gnisten senior motions- og aktivitetsklub, ungdomsklubben, Rebild husflid, Wøldikes Haves Venner og Øster Hornum petanque. Der afholdes løbende forskellige arrangementer, der er drevet af foreninger såsom kulturugerne i september, Skt. Hans, fællesspisning, Bierfest, banko og fællessang.

Byen har et forsamlingshus placeret centralt i byen. Forsamlingshuset kan lejes til diverse arrangementer eller fester. Byen har enkelte rekreative områder, her kan nævnes friluftscener Katbakken, Wøldikes have ved kirken, Dammen, legepladser ved skolen og en legeplads i det nordøstlige område af Øster Hornum.

Hvis du gerne vil vide mere om aktiviteter i Øster Hornum og omegn, se her: <https://oster-hornum.dk/>



Brugsen



Svanedammen



Hallen og boldbaner



Børneuniverset



Wøldikes Æblehave



Nihøje



Kig til kirken og natur

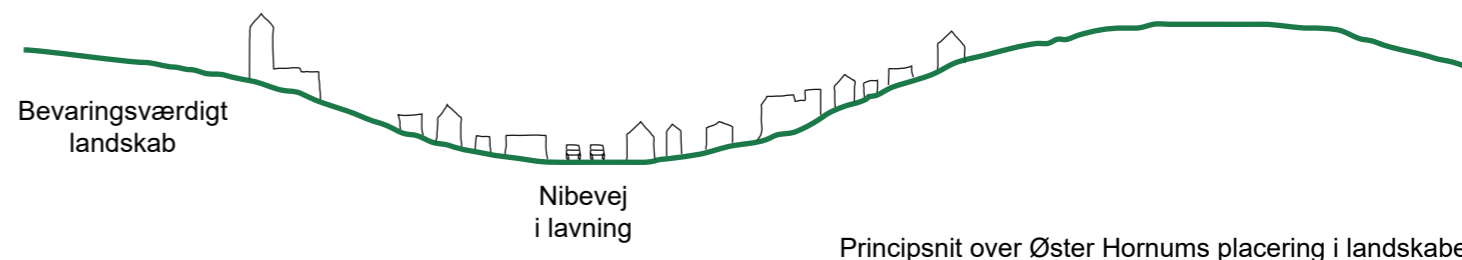


Legeplads ved Børneuniverset



Udstykningen Cirkelslaget

# Kortlægning af Øster Hornum og omegn



## Øster Hornum og omegn set fra oven

Øster Hornum og omegn er placeret i det bakkede landskab, midt mellem randmorænelandskabet ved Nihøje og Katbakken vest for byen og dødislandskabet på den vestlige side af bækken Guldbæk.

Ved Dammen i den nordlige del af byen har Hasseris Å sit udspring. Langs åens forløb er der et større lysåbent naturareal, bestående af mose og engarealer. Lige syd for byen ligger Hornum sø, som er en fin badesø, med et rekreativt område i tilknytning til søen. Sydøst for byen er der en grusgrav.

Landskabet er præget af større åbne vidder og kun mindre skovpartier til at lukke for udsigten for toppunkterne i landskabet, der skaber lange kig over området.

En af Øster Hornums karakteristika er placeringen om ådalen, hvor byen har placeret sig på skråningerne omkring dalen, så der opstår et samspil mellem den ene og den anden side af ådalen og flotte kig på tværs af byen. Det kamtakke hvide kirketårn hæver sig over byens tage, mens den øvrige bebyggelse følger det bakkede terræn. Kirketårnet er derfor synligt fra en stor del af byen.

Øster Hornum er nævnt som en landsby helt tilbage i middelalderen med kirke fra omkring 1100. Øster Hornum har i begyndelsen udviklet sig primært ved krydset ved Nibevej og Øster Hornumvej, dog er der ikke mange af de ældre bygninger tilbage, da der i 1889 var en brand i byen der ødelagde 18 gårde.

Fra 1920'erne voksede der flere håndværksvirksomheder frem i byen, i 1940 kom stadion til og i 1955 blev centralskolen indviet, dog havde der allerede fra omkring år 1900 været skole i byen. Fra 1970'erne og frem mod 90'erne har byen udviklet sig mod nord, øst og syd med både boligområder og ganske lidt erhverv, særligt ved erhvervsområdet ved Tingager.

Byen er i dag præget af parcelhusene, byhuse og ganske få erhvervsbygninger både i kanten og enkelte inde i byen. Derudover er byen præget af en række servicebygninger, der understøtter byens liv.

Øster Hornum er bygget op omkring ådalen hvor Nibevej er placeret og er den primære gennemkørselsvej i byen. Til Nibevej kobler Øster Hornumvej sig på, hvor Nibevej slår et knæk midt i byen. Øster Hornumvej forbinder til Guldbæk og

Godthåb samt Svenstrup. Estrupvej forbinder Estrup/Hæsum til Øster Hornum.

På nuværende tidspunkt i 2024 er der to busruter i byen, busrute 107 der kører fra Støvring til Nibe og busrute 102 der kører til Svenstrup via Støvring. Busserne forbinder byen til Aalborg lufthavn og togforbindelser. Busserne kører kun på hverdage. Der findes en række busstop i byen. Derudover er der adgang til flexbusser og lokalrådet arbejder på at etablere alternative transportmuligheder. Såsom indkøb af el-cykler (delecykler og deleløbehjul), samkørsel samt private delebiler.

Øst for Øster Hornum ligger Guldbæk, som er en større landsby i området med 207 indbyggere og en række servicefaciliteter. Lansbyen ligger mellem bækken Guldbæk og skovområderne Guldbæk-Hæsum Plantage og Hovhede. Længere mod øst løber E45.

I omegnen til Øster Hornum er der primært gårde i det åbne land, der ved Tranten, Moldbjerg, Byrsted og Hæsum samler sig til mindre bysamfund.

Området ved Tranten består hovedsageligt af landbrug eller nedlagte landbrug beliggende i små klynger langs Nibevej og Hornumgårdvej og Gammel Viborgvej. Området er præget af landbrugsdrift. Lige syd for Tranten ligger Hornum sø.

Området ved Estrup/Hæsum består primært af landbrug og nedlagte landbrug, der ligger sig langs Estrupvej og Guldbækvej. Mellem de to bysamfund løber bækken Guldbæk, med større engarealer i tilknytning til bækken. Syd for engarealerne ligger et skovareal ved Rishøj og Viborg høje.

Samfundet Moldbjerg består af en række gårde, der ligger spredt langs Nibevej og Volstrupvej. Lige nord for området ligger Sønderholm Plantage.

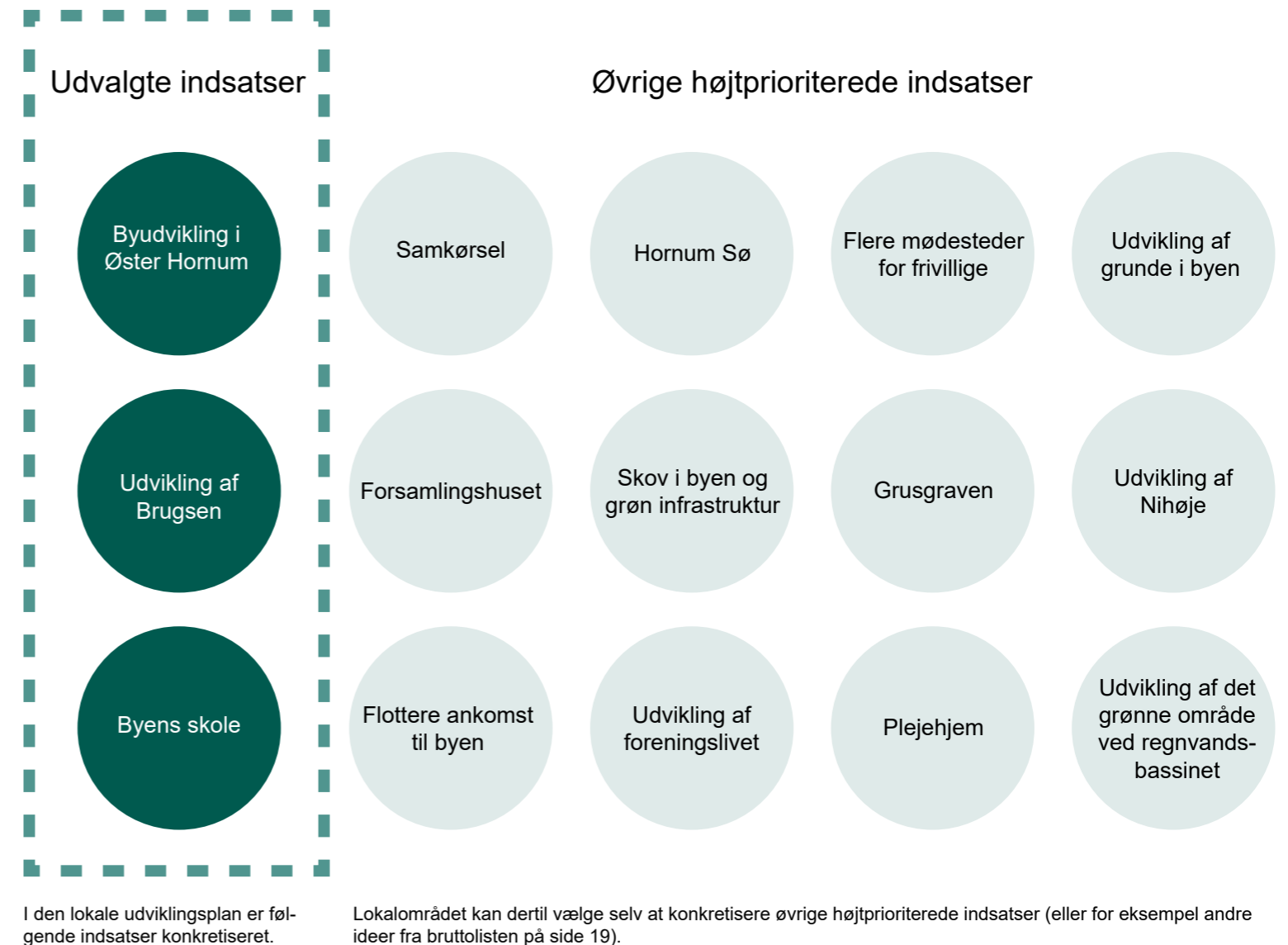
Byrsted består af huse, gårde og enkelte virksomheder, hvor størstedelen af bebyggelsen er samlet omkring krydset mellem Byrstedvej og Abildgårdsvej. Der er flere landbrug med et større dyrehold lokaliseret i udkanten af landsbyen. Området er præget af landbrugsdrift. Sydvest for Byrsted er der et engareal som forbinder byen med Binderup Å

For mere information på kort, se her: <https://drift.kortinfo.net/Map.aspx?Site=Rebild&Page=Kortopslag>





# Udviklings- indsatser for Øster Hornum og omegn



## Fra brainstorm til udvalgte indsatser

I tilblivelsen af den lokale udviklingsplan for Øster Hornum og omegn, har vi i lokalområdet været dem, der har skabt planen i fællesskab med Rebild Kommune. Der har i sommeren 2024 været afholdt både større borgersamlinger og mindre dialog- og arbejds møder. På borgersamlingerne og dialogmøderne er vi i lokalområdet kommet med ideer for stedets udvikling. Vi har fastlagt en vision for lokalområdet og sidenhen kvalificeret vores ideer og udvalgt de vigtigste ideer, der er arbejdet videre med.

I den lokale udviklingsplan er der arbejdet videre med tre af de udvalgte ideer som særlige indsatser for lokalområdet. Indsatserne er valgt på baggrund af en samlet pulje af udfordringer og potentialer i lokalområdet, som kan ses sidst i dokumentet.

Til de tre indsatser er der nedsat tre arbejdsgrupper bestående af os borgere i byen. Arbejdsgrupperne vil både nu og i fremtiden arbejde videre med indsatserne.

De tre udvalgte indsatser:

1. Flere byggegrunde omkring - og udvikling af grunde i byen
2. Bevaring og udvikling af skolen
3. Udvikling af Brugsen og området omkring

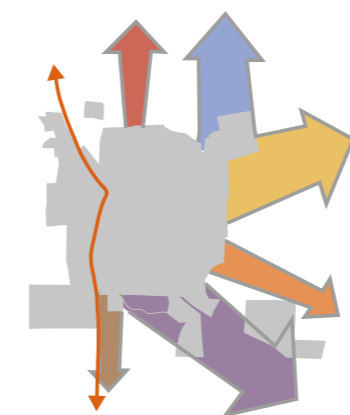
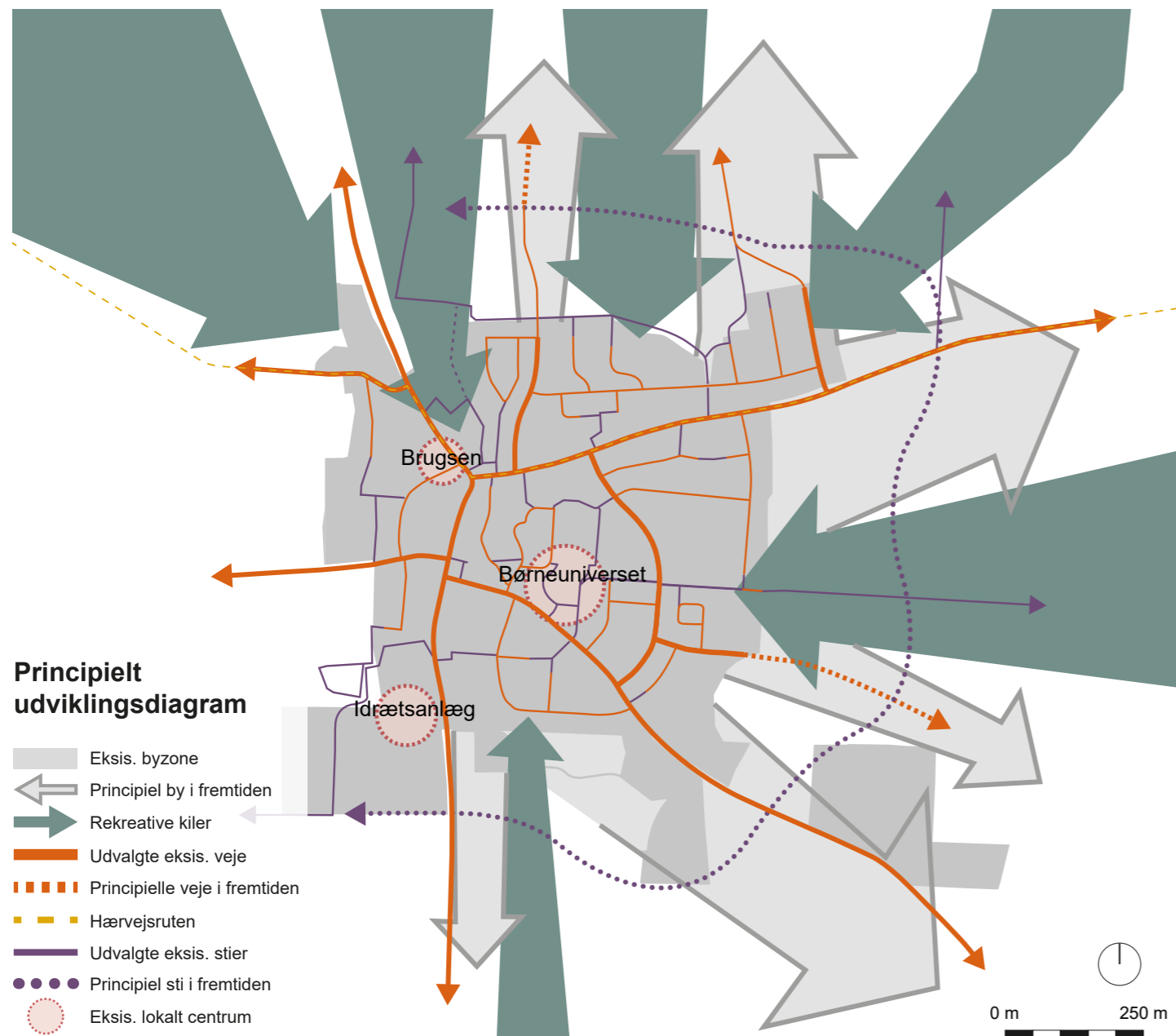
Når vi i lokalområdet er nået i mål med indsatserne i udviklingsplanen, eller har fundet ressourcer til at påbegynde flere indsatser, kan vi altid genbesøge listen med de 11 vigtigste indsatser for lokalområdet, samt den samlede bruttooversigt over ideer, og tage fat i et eller flere nye punkter.



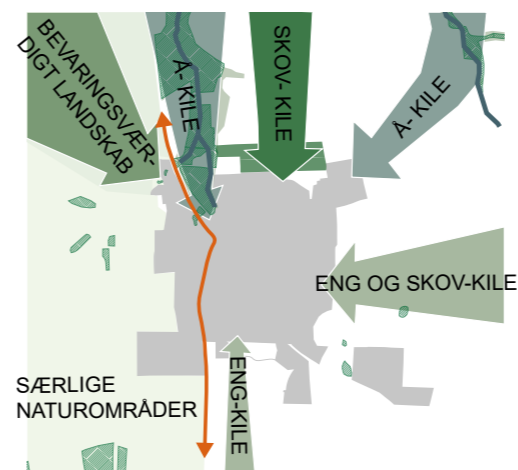
Flere byggegrunde

Udvikling af Brugsen

Byens skole



Forskelligartede små kvarterer mellem kilerne



Forskelligartede rekreative kiler og områder

Obs! Principielle diagrammer for udvikling må kvalificeres i forhold til diverse forhold, før opstart af konkret projekt og planlægning.

## Indsats: Byudvikling i Øster Hornum

Øster Hornums indbyggere ønsker byvækst i form af flere arealer udlagt til byggegrunde. Når en by skal vokse, handler det ikke blot om kvantitet, men også kvalitet. De byggegrunde, der skal udstykkes over de næste mange år, skal bringe kvalitet - ikke kun til dem, der skal bo netop på de grunde, men til hele byen. Nye udstykninger skal tænkes nøje ind i en strategisk retning for byen, så store vigtige potentialer ikke overses.

Det principielle udviklingsdiagram skal læses som en række intentioner om et byudviklingsgreb, der kan arbejdes videre med i en mere dybdegående strategisk planlægningsfase. Der fokuseres på at nye udstykninger skal sikre plads til rekreative kiler og tværgående rekreative forbindelser, som knyttes på det eksisterende stinet. Når Øster Hornum udvikles i små bidder ad gangen, er det meget vigtigt at have det store billede og strukturer for øje.

### BYENS FUNDAMENT I DAG

Byens struktur i dag bærer præg af, at byen er koblet godt sammen både i form af vejstruktur og stinet for bløde trafikanter. Byen har mange gode eksempler på små boligveje, som er børnevenlige og indbyder til vejfester og fællesskaber, men som ikke er en blindgyde i byen, da den blinde vej afsluttes med en stiforbindelse.

### GRØNNE KILER RÆKKER IND I BYEN

Familievenlige boliger i familievenlige kvarterer – lukkede veje, som kan rumme vejfællesskaber og boldspil mellem naboerne, og hvor den blinde vej er koblet op på et større rekreativt stinet, så bløde trafikanter let kan finde trygge genveje i byen.

Grønne kiler af forskellig karakter rækker ind i byen og sikrer, at uanset hvor meget byen vokser, så vil alle bo i nærhed til rekreative arealer. Derudover skal der også indarbejdes grønne områder i boligområderne for at sikre plads til vandhåndtering og håndtering af terræn, som især mod nord skal indarbejdes i nye bebyggelser. De grønne kiler får forskellige karakterer alt efter deres placering i landskabet og hvor meget vand, der findes i området. Derudover er der stort ønske om skovrejsning for at sikre det nitratfølsomme indvindingsopland for drikkevand, der ligger under hele Øster Hornum. De grønne kiler er principielt skitseret og skal detaljeres yderligere.

Stinet på tværs af byen sikrer fortsat gode forbindelser i den nuværende og fremtidige by. I udviklingen af stinettet er det vigtigt, at der sikres god adgang til skole og daginstitutioner til de bløde trafikanter. Der anvendes primært eksisterende infrastruktur, som forbinder nye kvarterer med resten af byen. I udviklingen af byen skal det vurderes, om infrastrukturen skal opgraderes. De allerede eksisterende veje føres ud til boligenklaverne, og der etableres infrastruktur, som fordeler internt i kvarteret.

### HANDLINGER - PÅ KORT OG LANG SIGT

Allerede på nuværende tidspunkt kan planen tages med som input til kommuneplanlægningen i Rebild Kommune, og bidrage til en retning for udviklingen fremadrettet. Arbejdsgruppen understøtter med Rebild Kommune at dette arbejde integreres i den løbende planlægning af kommunen.

Det strategiske udviklingsprincip kan med fordel viderebearbejdes og kvalificeres til for eksempel en mere gennearbejdet helhedsplan for Øster Hornum, der kan anvendes som baggrund for fremtidige investeringer.

### Potentialer for nybyg i Rebild Midt på 5 års sigt

"Der er potentiale for 32 lejeboliger til en lejepris ved 1.200 kr./m<sup>2</sup> samt 41 ejerboliger ved en pris til 23.000 kr./m<sup>2</sup> i Rebild Midt\*. Potentialeberegninger er lavet på 5 års sigt."

Kilde: Kommune rapport, Rebild Kommune, august 2022 (boligregdegørelse) udarbejdet af Exometric.

\*Rebild Midt dækker over Øster Hornum, Sørup, Suldrup og Rebild.

#### LEJEBOLIGER

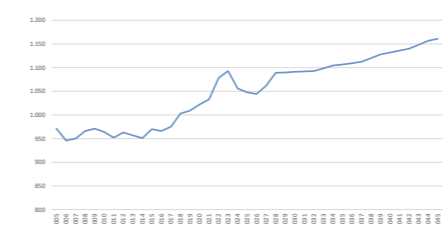
Små lejligheder (65 m <sup>2</sup> )	5
Mellemstore lejligheder (95 m <sup>2</sup> )	11
Store lejligheder (125 m <sup>2</sup> )	7
Små rækkehuse (85 m <sup>2</sup> )	4
Store rækkehuse (115 m <sup>2</sup> )	5
<b>Lejeboliger total:</b>	<b>32</b>

#### EJERBOLIGER

Små lejligheder (65 m <sup>2</sup> )	5
Mellemstore lejligheder (95 m <sup>2</sup> )	8
Store lejligheder (125 m <sup>2</sup> )	5
Små rækkehuse (85 m <sup>2</sup> )	4
Store rækkehuse (115 m <sup>2</sup> )	5
Små villaer (140 m <sup>2</sup> )	8
Store villaer (160 m <sup>2</sup> )	6
<b>Ejerboliger total:</b>	<b>41</b>

### Samlet befolkningsudvikling

De sidste 20 år er der sket en stigning i antallet af indbyggere i Øster Hornum, dog med undtagelse af et dyk det seneste år. Den stigende tendens forventes at fortsætte de næste 20 år.



Data fra rapporten BEFOLKNINGSUDVIKLING af Rebild Kommune

Data og tekst kopieret fra Boligregdegørelse 2022, af Exometric for Rebild Kommune)

## Indsats: Udvikling af Brugsen og området omkring

Brugsen i Øster Hornum er meget vigtig for os borgere i byen, og vi ønsker fortsat at Brugsen skal støttes og udvikles, så den også i fremtiden bidrager til at gøre Øster Hornum attraktivt at bosætte sig i.

For Brugsen er det vigtigt, at den ligger centralt og synligt, så man naturligt lige stopper og handler, når man kører forbi.

Da Brugsen er et af de centrale mødesteder i byen, har arbejdsgruppen fået udarbejdet en principiel skitse for udvikling af bymidten med Brugsen som katalysator.

### FORSTÆRKET BYCENTRUM

Byens centrum strækker sig over Nibevej, og fortællingen om Øster Hornums levende bymidte kan forstærkes ved blandt andet at arbejde med gennemgående og markante belægninger der binder sammen på tværs fra Brugsen til Torvet.

Det skitserede samlende greb for byen binder bydelene øst og vest for Nibevej sammen, skaber opholdsarealer ved Brugsen og en stærkere forbindelse til Torvet.

På Torvet er det oplagt at skabe gode rammer for ophold, derudover vil et lille spisested, ishus eller lignende kunne fremme livet på det lille torv.

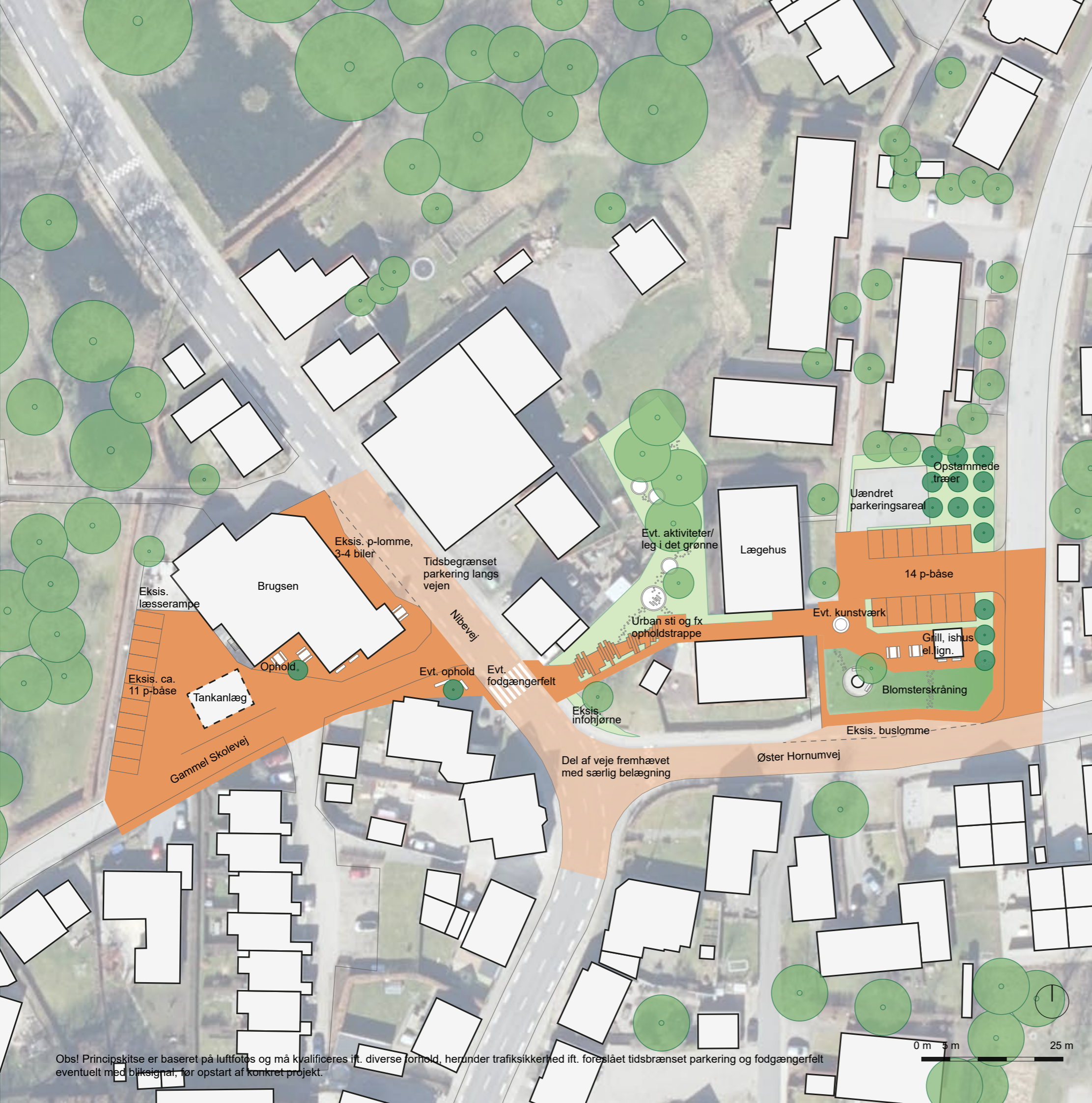
De to pladser bestående af Brugsens forareal og Torvet ved lægehuset kan forbindes vha. et skrånende byrum, som løber mellem bygninger som en smøge eller genvej i byen. Her kan for eksempel etableres en siddetrappe i landskabet, som fastholder den smukke akse mod kirken og/eller der kan anlægges aktiviteter i de grønne gemte rum.

### HANDLINGER - PÅ KORT OG LANG SIGT

Brugsen forsøger allerede nu at aktivere de udpegede opholdsområder og tester af, hvordan disse kan bruges. Dette gøres ved indkøb af borde og bænke til nyt opholdsområde ved tanken, samt ved at opstribet parkeringsbåsene, så der sikres hensigtsmæssig parkering i området. Derudover bør der arbejdes på at finde en aktør, der vil opføre det mindre spisested/isbutik.

Arbejdsgruppen har desuden fokus på at fastholde fokus på synliggørelsen af Brugsen i byen og arbejder for, at rammerne inde i Brugsen altid er de optimale for at kunne drive en attraktiv butik for byen og området. Dette er et supplement til den fysiske indsats, som tilsammen kan være med til at løfte og styrke samlingspunktet ved Brugsen.

På lang sigt kan der ske en omdannelse af bymidten på baggrund af det skitserede forslag. Dette vil eventuelt kunne ske i forbindelse med en områdefornyelse.



Obs! Principskitse er baseret på luftfotos og må kvalificeres ift. diverse forhold, herunder trafiksikkerhed ift. foreslået tidsbegrænset parkering og fodgængerfelt eventuelt med bliksignal, før opstart af konkret projekt.



## BYENS SKOLE



### Skolens venner

Der etableres en støtteforening til skolen. Støtteforeningen består af frivillige, der hjælper skolen med fx. skolefester, loppemarkeder, læsehjælp etc. Overskud fra salg, af kage og andet til diverse arrangementer, går til pulje som kan disponeres af skolen.

Støtteforeningen er med til at trække skolen tættere på byen og byen tættere på skolen.

Støtteforeningen hjælper med ansøgninger til fonde og andre for at sikre hjælp til fortsat udvikling af skolen.

### Hvem løfter opgaven:

Den nedsatte arbejdsgruppe for indsatsen etablerer støtteforeningen i samarbejde med skolebestyrelsen og skolens ledelse, for at sikre det gode samarbejde.

Støtteforeningen står for at rekruttere medlemmer i byen.

Skolen står for at skabe overblik over opgaver, der ønskes hjælp til.



### Aktiviteter hele døgnet

Skolen skal være et sted, der er liv hele døgnet. Derfor skal foreningerne, de frivillige og de selvorganiserede bruge skolen mere.

Skolen skal være et sted med plads til alle borgere i Øster Hornum i alle aldre, både babyer, børn, unge, voksne og ældre.

Skolen vil gerne åbne mere op, og invitere blandt andet ungdomsklub, seniorforeninger, idræt og andre ind på skolen, når lokalerne ikke bruges af skolen selv. Skolen ønsker også at skolebiblioteket kan bruges af hele byen.

For dette kan ske på en god måde er det vigtigt at skolen har et godt og funktionelt fælles ankomststed i skolen hjerte. (se næste side)

### Hvem løfter opgaven:

Den nedsatte arbejdsgruppe for indsatsen og støtteforeningen får sammen med en repræsentant for skolen skabt overblik over hvilke lokaler der er ledige hvornår.

Der tages kontakt til alle byens foreninger, frivillige og selvorganiserede grupper, og ser på hvordan de fremadrettet kan forestille sig at bruge skolen.

Ved at flere kommer på skolen regelmæssig - bliver skolen mere byens skole.

## Indsats: Byens skole

I byen ønsker vi at komme tættere på skolen og understøtte skolens fortsatte udvikling. Skolens trivsel og attraktion er vigtig for en velfungerende og attraktiv by for nyttilkomne.

For at sikre et tættere samspil mellem skolen og byen, er skolens overordnede mål at fungere som byens skole. Dette gøres ved at indtil videre arbejde med tre indsats for skolen:

1. Skabe aktivitet på skolen hele døgnet
2. Etablere en støtteforening til skolen
3. Arbejde med at gøre skolens aula til et samlingspunkt i skolen og i byen

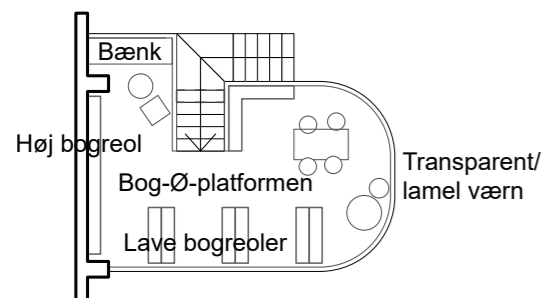
De tre indsats er udfoldet yderligere på disse sider. Indsatserne skal fungere som startpunkt for omdannelsen af skolen til byens skole.

### HANDLINGER - PÅ KORT OG LANG SIGT

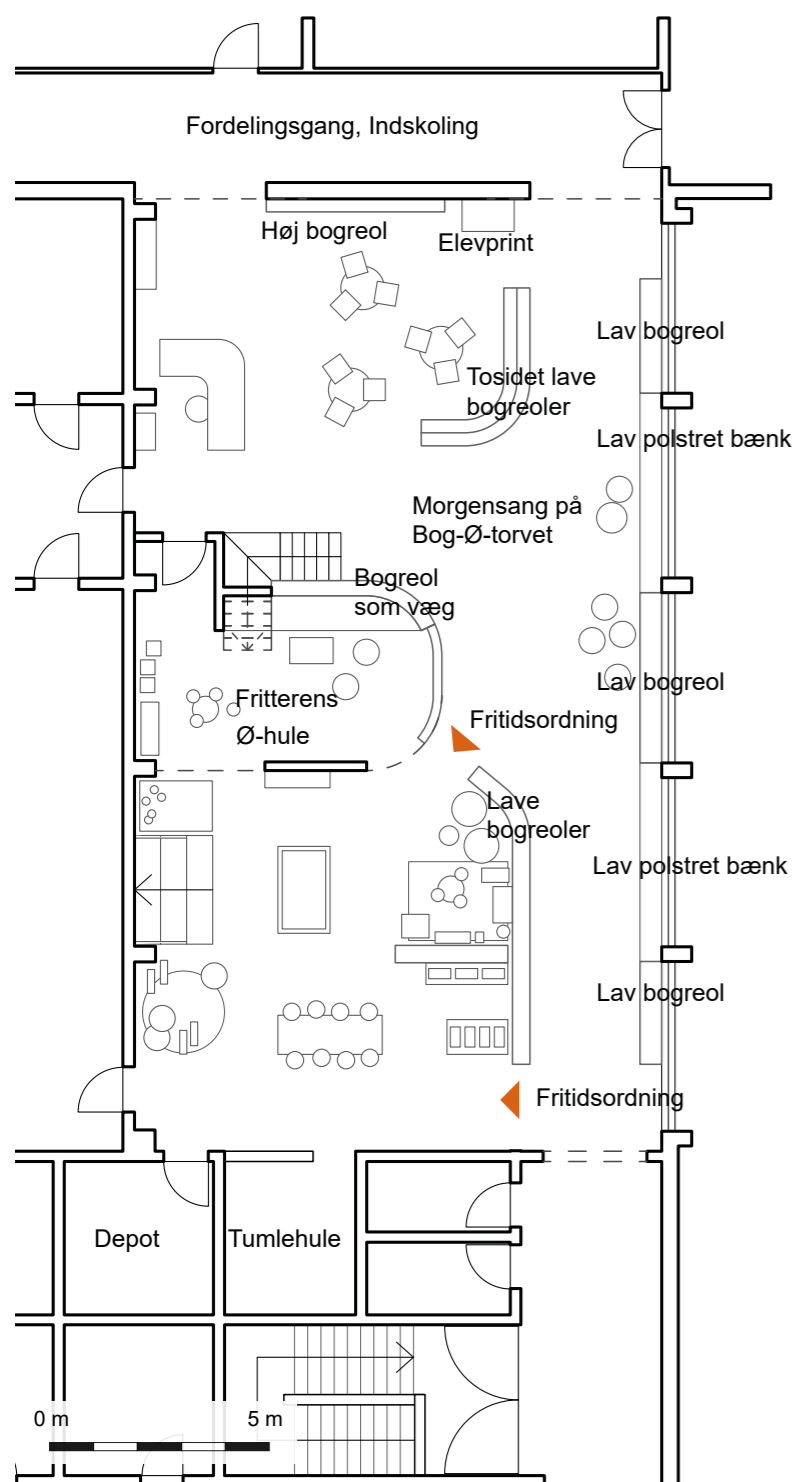
De tre indsats kan udvikles sideløbende og understøtte hinanden.

Der startes ud med at få etableret en støtteforening, der kan hjælpe med fundraising til omdannelsen af aulaen, hvis der på nuværende tidspunkt ikke er midler på skolen til dette. Støtteforeningen hjælper med det videre arbejde med at skabe aktivitet på skolen hele døgnet.

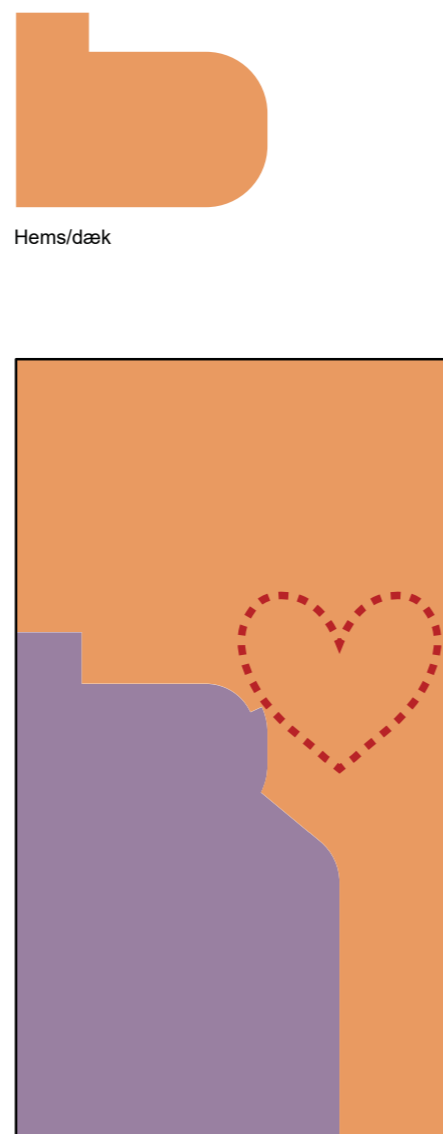
Efter de tre beskrevne indsats er udført, kan der arbejdes med flere indsats på baggrund af de inputs, der kom på borgersamlingen d. 24. juni 2024.



Plan over indskudt dæk

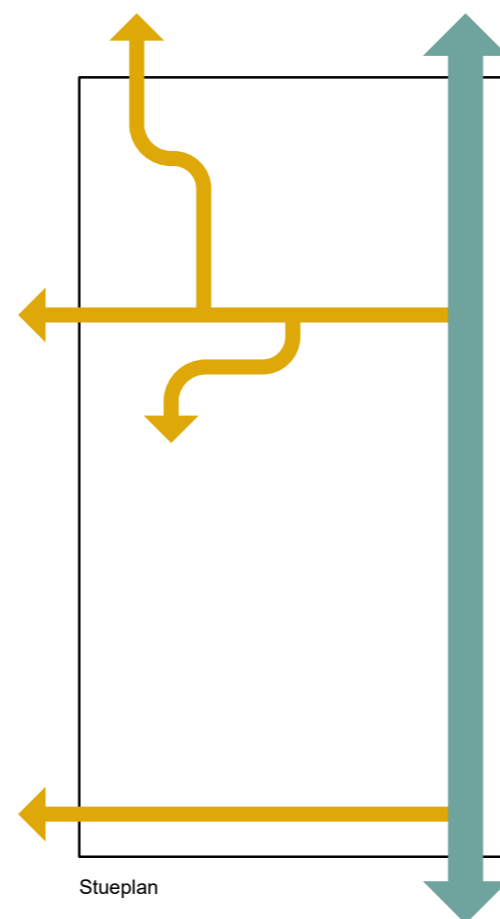


Principiel indretning af aulaens stueplan



Stueplan  
 ■ Primær funktion: Bibliotek  
 ■ Primær funktion: Fritidsordning  
 - - - Gulv til morgensang

Plandiagram: primære funktioner



Stueplan  
 — Primært gangareal  
 — Sekundært gangareal

Plandiagram: trafik gennem aulaen

## Skolens aula som multifunktionelt opholds- og fordelingsareal

Skolens aula er i dag pakket med møbler, legetøj og bøger. Rummet skal indeholde mange forskellige funktioner, og dette giver et lettere kaotisk udtryk. De funktioner der er i dag er: bibliotek, fritidsordning, uformelt ophold, samlingssted for hele skolen til for eksempel morgensang og desuden udgøre en af de primære færdselsruter i skolens interne infrastruktur.

Derudover er skolens aula også et sted, hvor mange ankommer til og som forbindes med særlige arrangementer, for eksempel skolefest. Derfor må aulaen gerne være et sted der viser skolen frem på en god måde og være et sted, mange vil huske positivt.

Som et led i indsatsen for at bevare og udvikle skolen, er der udformet et principielt forslag til en fremtidig indretning af aulaen, som bedre imødekommer de mange forskellige krav til rummet.

### DEN CENTRALE BOG-Ø

Den principielt skitserede indretning tager afsæt i intentionen om at skabe:

- Let aflæselige bevægelsesretninger gennem aulaen
- Mere klar opdeling mellem bibliotek og fritidsordning
- Mulighed for ophold/leg/fordybelse afskærmet fra det store rum
- Et stort samlet gulvareal til morgensang
- Overskuelig ankomstsituation fra indskoling og mellemtrinnet

Den foreslåede indretning af aulaen er centreret omkring en ny "bog-ø", skitseret som en trækonstruktion i to etager så der opstår et hævet trædæk i det store rum. Den nederste del, under det indskudte dæk, er relativt lavloftet og er et afskærmet sted til ophold for fritidsordningen kaldet ø-hulen. Den øverste del er i åben forbindelse med resten af aulaen og indgår i biblioteket, som bogopbevaring og læse/arbejdspladser kaldet bog-ø-plattformen. Plattformen kan også bruges som en scene ved særlige lejligheder.

Den foreslåede indretning har en mere klar fordeling mellem opholdsarealer og passagearealer, og aulaens funktioner vil generelt fremstå mere tydelig og adskilt.

### HANDLINGER - PÅ KORT OG LANG SIGT

På kort sigt kan arbejdsgruppen samt repræsentanter fra skole og fritidsordning bruge principskitsen til at videreudvikle konceptet for indretningen og søge fonde hertil. Det kunne være oplagt at inddrage eleverne i processen til konkrete afgrænsede dele af indretningen. Derudover vil en ny overskuelig indretning af aulaen kræve, at nogle af de mange elementer, som er i rummet i dag, flyttes til fjernlager, og den oprydning ville med fordel kunne påbegyndes.

På den lange bane kunne man med fordel overveje, om skolens aula i virkeligheden burde rumme så mange forskelligartede funktioner, eller om fritidsordningen eller bibliotek burde placeres i andre lokaler. Hvis skolen på sigt ønsker flere spor, vil belastningen af aulaen stige yderligere og pladsen bliver endnu mere udfordret.

Derudover kunne det overvejes, om der er behov for at se på alle skolens rum, hvor alle de nuværende funktioner i skolen indtænkes. Dette kunne måske give anledning til større overvejelser, som for eksempel at søge midler til at bygge en separat fritidsordning eller etablere biblioteket et andet sted.

# Det videre arbejde med udviklingen af Øster Hornum og omegn

## Finansieringsmuligheder

For at sikre fortsat fremdrift i de udvalgte indsatser, skal der i flere tilfælde yderligere finansiering til, end det der kan findes i lokalområdet. Der kan findes yderligere økonomi til indsatserne ved Lokalrådet, Peter Qvists fond, Rebild kommunes puljer samt diverse eksterne fonde.

I arbejdet med at finde finansiering er der god hjælp at hente her: [www.rebild.dk/finansiering](http://www.rebild.dk/finansiering)



Foto: Anders Peter Jørgensen





## Det videre arbejde

For at sikre fortsat arbejde og fokus på den lokale udviklingsplan, er det vigtigt at der sker et fortløbende arbejde med at få implementeret planen.

Arbejdsgrupperne under de tre udvalgte indsatser, har dialog med lokalrådet omkring fremdrift og tiltag for de enkelte indsatser. Lokalrådet hjælper videre hvis arbejdet går i stå og sætter gang i nye indsatser, når der er tid og plads til dette, ud fra bilag 1. På lokalrådets generalforsamling fortælles om status på arbejdet med indsatser under den lokale udviklingsplan. Til generalforsamlingen inviteres hele byen. Når indsatserne er gennemført, eller sideløbende med, kan der i den lokale udviklingsplan findes inspiration til de næste indsatsområder.

Indsatserne der på nuværende tidspunkt arbejdes med, løftes af arbejdsgrupperne, der består af:

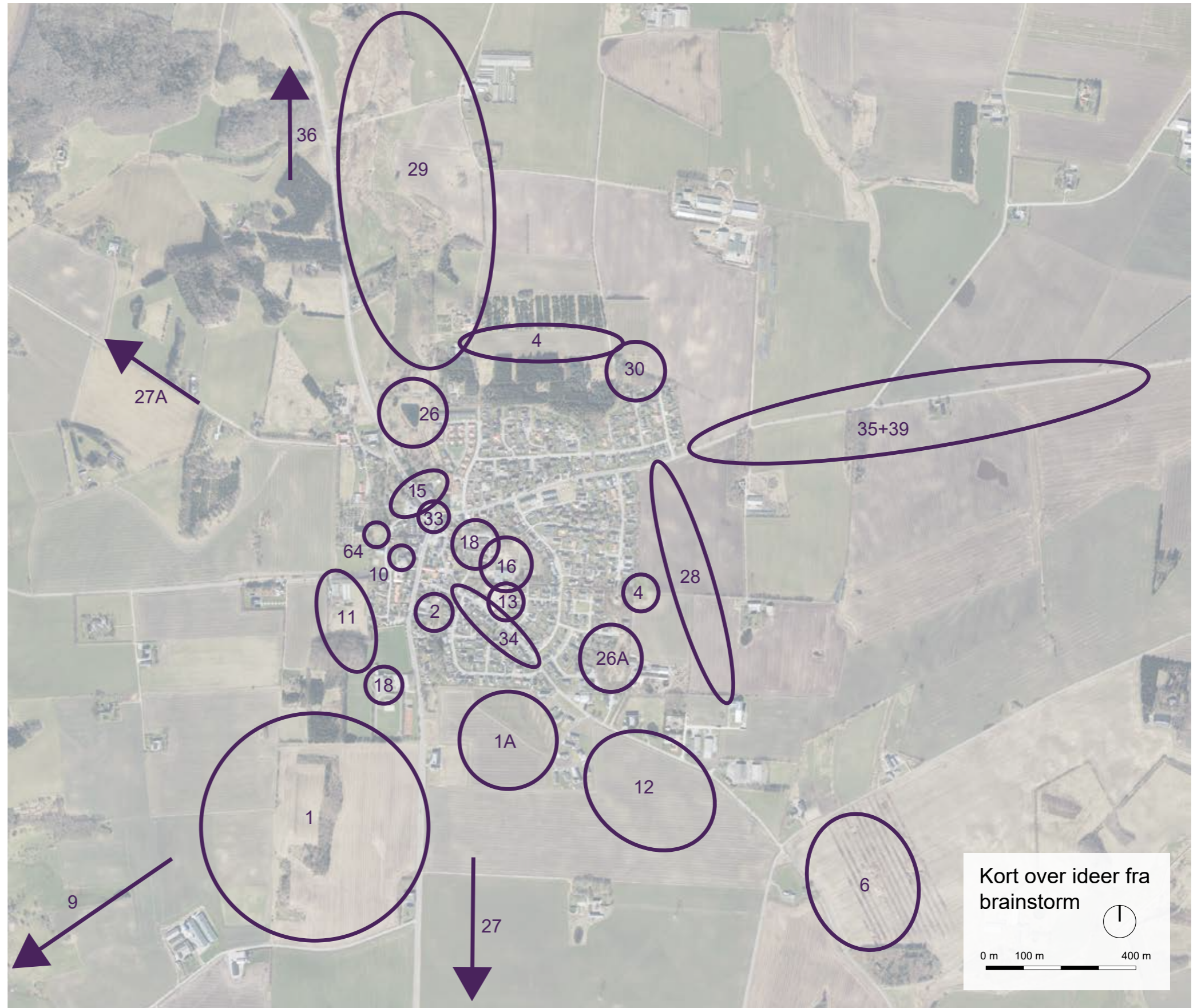
- Udvikling af flere byggegrunde: Hugo Mortensen, Poul G. Poulsen, Karen Luise Høgsbro, Morten Knudsen, A.P. Jørgensen, Mikkel Kappel og Per Vilsbøl
- Bevaring og udvikling af skolen: Trine Damsgaard, Kenneth Schultz, Birgit Severinsen, Søren Langdahl og Poul
- Udviklingen af lokalt centrum ved Brugsen: Lene Laursen, Birgitte Bak-Sørensen, Anders Peter Jørgensen, Martin Ringsing, Flemming Mikkelsen og Anders Svensson

Rebild Kommune kontaktes og inddrages i projekter efter behov på [lup@rebild.dk](mailto:lup@rebild.dk).

# Bilag 1: Udfordringer og potentialer fra brainstorm på borgersamlinger

Processen omkring den lokale udviklingsplan for Øster Hornum og omegn har indeholdt borgerinddragelse på forskellige måder og steder. Der har været en række møder med Lokalrådet og arbejdsgrupper, der har været interviews ved Brugsen, skolen har arbejdet med udviklingen af byen og derudover har der været to store borgersamlinger, hvor alle borgere i Øster Hornum og omegn var inviteret.

På disse møder og samlinger har der været brainstorm på ideer, hvor alle borgere fik mulighed for at drømme om stort og småt. Bruttolisten nedenfor rummer en oversigt over de forskellige udpegede potentialer og udfordringer i byen.



## Bilag 2: Bruttoliste fra brainstorm på borgersamlinger

### BYSTRATEGISK / VÆKSTSTRATEGISK

- 1. Ønske om generelt flere byggegrunde i Øster Hornum, så der hele tiden er nogen til salg. Konkret ønske om udstykning af byggegrunde, det kunne være syd for Katbakken.
- 1A Etape 2 af udstykningen Cirkelslaget ønskes realiseret.
- 2. Forslag om grønne kiler og stier som rækker ind i byen - både generelt og ved udpegning på kort.
- 3. Ønske om at benytte muligheden for at være et knudepunkt på Hærvejsruten, fx med faciliteter til overnatning (fx i et projekt som Menateket).
- 4. Ønske om mere skov om byen, gerne på bl.a. disse lokationer. Og generelt flere træer og eventuelt blomster i byen.
- 5. Ønske om markveje til ridning og mountainbike, og generelt bedre faciliteter for at ride på heste i området.
- 6. Potentiale i at tænke langsigtet for grusgraven: når den ikke længere er aktiv, så kan den anvendes til fx mountainbike bane eller naturområde. Den har et potentiale for at binde Øster Hornum sammen med Guldbæk.
- 7. En landmand ejer meget jord – og det er ikke altid den jordejer ansøger om udvikling der er i byens interesser.
- 8. Bedre samarbejde mellem kommune og byen.
- 9. Nogle ser det som udfordring at der er ansøgninger om solceller i landskabet. Andre ser det som en mulighed.

### BYGNINGER OG FUNKTIONER

- 10. Arealer som ikke bruges optimalt i dag kan fx omdannes til erhverv eller boliger.
- 11. Katbakken kan udvides fx ved at sammentænke det med det nærliggende gartneri. Få ramper tilbage på Katbakken.
- 12. Ønske om at opføre friplejehjem evt. på dette areal.
- 13. Gammel rektorbolig kan omdannes til fx ungdomshus, Udgår da boligen er solgt
- 14. Lave et sted for unge der vil køre knallert, fx knallertværksted og andre funktioner - som klubben i Støvring.
- 15. Ønske om at bevare- og opgradere Brugsen samt forbedre parkering til denne. Brugsen kan evt. flyttes.
- 16. Ønske om at bevare skolen + til 10 klasse. I fællesskab at passe den tilhørende beplantning (søge midler hertil).
- 17. Ønske om at skolen går til 10. klasse
- 18. Ønske om at bevare plejecenteret.
- 18A Ønske om et plejehjem i Øster Hornum.
- 19. Ønske om projekt Menateket realiseres.
- 19A. Bedre faciliteter ved hallen, bedre fitness, legeland/hoppeborg, svømmehal, nyt FDF hus, BMX bane og skaterpark
- 20. Ønske om at købe areal og opføre friplejehjem.
- 21. Ønske om seniorboliger / seniorbofællesskab. Det er planen at det kan ske i det tidligere plejehjem.
- 22. Hvordan bruger vi vores bygninger smart.
- 23. Løsning på driftsudfordringer, hvordan løses disse (sø, rådne pæle, slå græs etc.)
- 24. Fastholde plads til frivillige aktiviteter på Birkehøj.
- 25. Ønske om en biograf ved skolen.

### REKREATIVT OG BYFORSKØNNENDE

- 26. Det rekreative område et meget skjult og svært at få øje på. Ønske om opholdsmulighed i området og bedre tilgængelighed. Området kan fx forskønnes i stil med Mastrup-søerne.
- 26A Kommunalt ejet areal der kunne bruges rekreativt.
- 27. Ønske om forbindelse Hornum Sø og stier omkring søen. Forbindelsen kan evt. være over Tranten. Ved søen bør der laves en badebro og bedre toilet faciliteter.
- 27A Ønske om udvikling af Nihøje, herunder shelters mv.
- 28. Placering af fjernvarmeledning mellem vandværk og ny udstykning og videre til Fyrrebakken kan bruges til sti.
- 29 Ønske om at Kløverstier bevares og gerne videreudvikles. Desuden ønske om at løfte ådalen (pågår med Aalborg Kommune).
- 30. Ønske flere gode legepladser i byen, fx på denne lokation. Gerne med flere hængekøjer og trampoliner.
- 31. Ønske om kortlægning af "de små perler" i byen og forbinde dem rekreativt. Desuden ønske om at tænke dette ind i fremtidige lokalplaner.
- 32. Ønske om flottere ankomst til byen.

### TRAFIK OG TRANSPORT

- 33. Opleves som farligt sted for fodgængere og cyklister: vejen er hævet til samme niveau som fortovet. Når biler parkerer, er det meget svært at orientere sig. Det vil øge sikkerheden med en fodgængerovergang.
- 34. Tung trafik gennem byen opleves som en udfordring. Estrupvej fremhæves som særlig udfordret.
- 35. Forslag om 2-1 vejopstrøbing på Gl. Viborgvej mellem Øster Hornum og Guldbæk.
- 36. Ønske om cykelsti fra Molbjerg til Nibe/ Aalborg Kommune. Samt generelt ønske om flere cykelstier.
- 37. Ønske om alternative kollektive transportmuligheder fx samkørsel.
- 38. Ønske om gode forhold for el-cykler.
- 39. Ønske om fornyelse af vejbelægning mellem Guldbæk og Øster Hornum (Øster Hornumvej)
- 40. Sikre at vognmænd ikke bliver ledt gennem byen via GPS – ændre det i ruteindstillingerne.
- 41. Der er brug for bedre offentlig transport, også til Svenstrup og Godthåb. Også busser der går udenfor skoletid.

### FORENINGER OG FRIVILLIGHED

- 42. Ønske om mødesteder for foreninger.
- 43. Flere steder hvor de frivillige kan mødes.
- 44. Bedre samlet samarbejde mellem foreninger.
- 45. Fælles foreningsdag så man kunne få et overblik over alt det der er i gang. Fx er Brugsen jo også et 'fælles' sted.
- 46. Sikre et generationsskifte i foreningerne.
- 47. Øge informationen om foreningslivet – bruge portalen.
- 48. Potentiale i at samle foreninger så der ikke er overlap.

- 49. Genbesøge hvilken arbejdsområder/funktion lokalrådet har.
- 50. Fælles dage til generalforsamlinger (Idrætsforeningerne gør det).
- 51. Sikre at få alle med i frivilligheden, alle aldre også når børnene er fløjet fra reden og før man bliver pensionist.
- 52. Plads til foreningerne og det sociale fællesskab.

### AKTIVITETER, TILBUD OG JOBS

- 53. Flere kulturelle tilbud.
- 54. Der mangler en mødregruppe/legestue hvor man kan mødes fælles.
- 55. Flere arrangementer som Bierfest, der samler byen. fx. byfest
- 56. Spis sammen forening med foredrag.
- 57. Gerne have aktiveret alle så det ikke bare et sted man bor og sover. Soveby.
- 58. Tour de ØH med afslutningsfest – som tour de Sennels.
- 59. Senior-service.
- 60. Ønske om flere arbejdspladser i byen.
- 61. Arbejdspladser til unge.
- 62. Flere butikker, slikbutik, tøjbutik, spilbutik, boghandel/bibliotek.
- 63. Et spisested/pizzeria/Café/burgerbar
- 64. En rutsjebane ved kirken
- 64A Flere børneaktiviteter som e-sport hold, musikundervisning en talent aften, håndboldhold, kreaehold, dans,

### FORSAMLINGSHUSET

- 65. Mere liv i forsamlingshuset på fx hverdage – hvordan kan der skabes plads til det? Økonomisk skal det hænge sammen, så arrangementerne ikke bliver for dyre. Det er en udfordring at åbne/gratis lokaler bliver konkurrent til forsamlingshuset. Åbne mere op for forsamlingshuset. Eventuelt invitere til møde mellem lokale formænd, og få koordineret pris og funktion.
- 66. Billig leje af forsamlingshuset til 'små' aktiviteter.

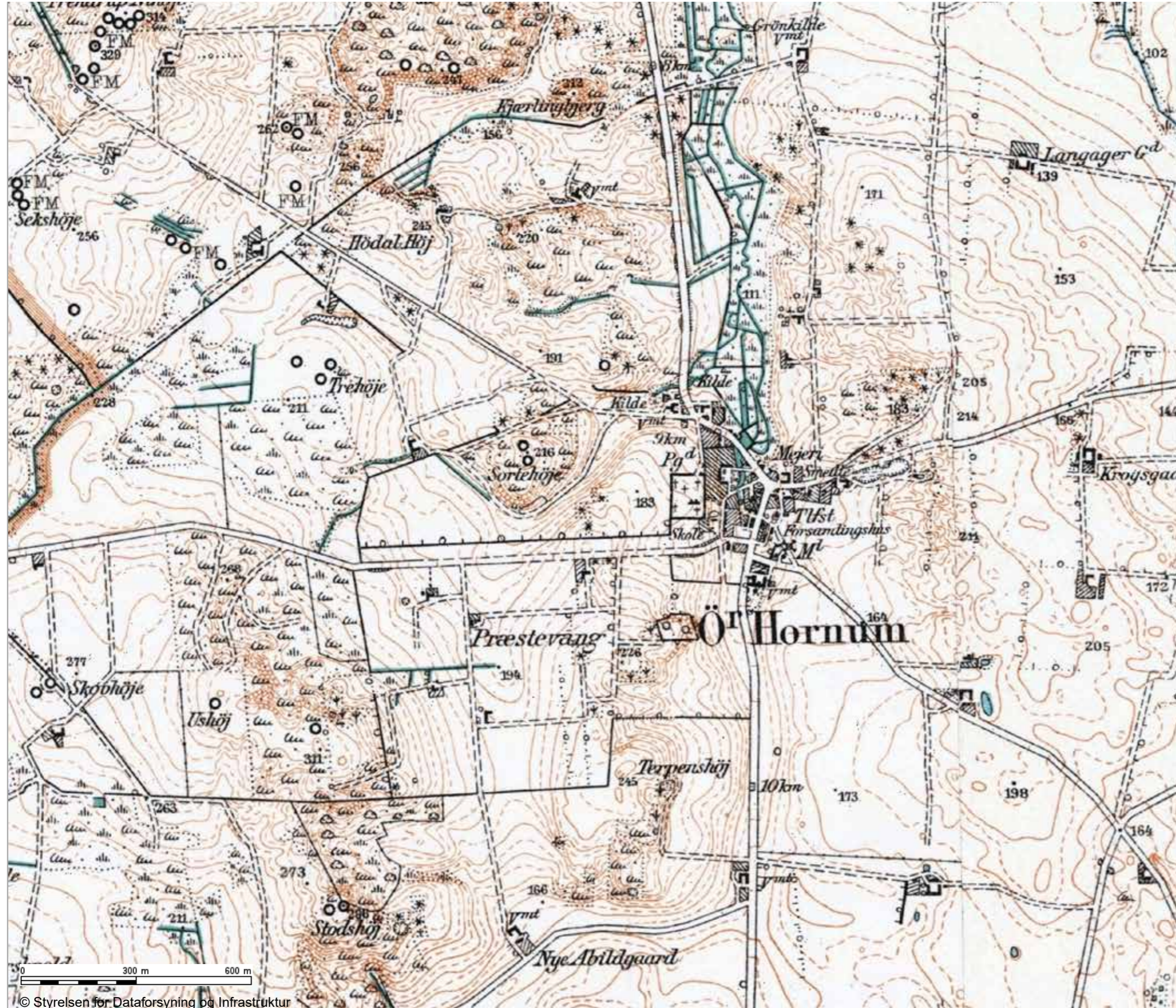
### KOMMUNIKATION OG TILFLYTTERE

- 67. Skabe et fælles årshjul/kalender – kunne være på Øster Hornum portalen.
- 68. Få mere information om det der sker på skolen ud til byen
- 69. Mere synlighed af byen og fortælling til borgerne fx opslag i Brugsen.
- 70. Udbred kendskabet til lokale erhvervsdrivende.
- 71. Blive bedre til at tage imod tilflyttere.
- 72. Udarbejde folder og drejebog for hvordan man kan byde tilflyttere velkommen til byen. Suppleret af en kvarters ambassadør.

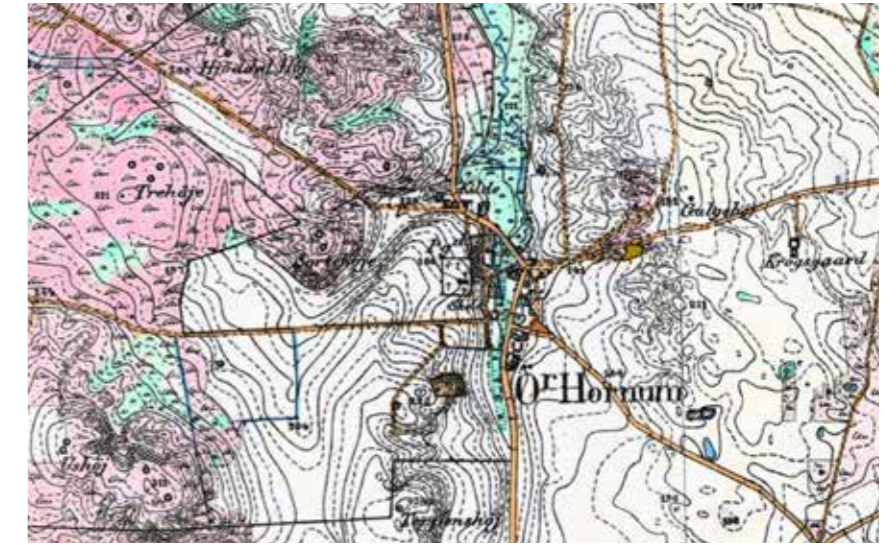
- Punkt med markering på oversigtskort
- 1. Ikke-fysiske indsatser

# Bilag 3: Historiske kort

Historiske kort for Øster Hornums udvikling for år 1842-1890. Se alle kort på <https://drift.kortinfo.net/Map.aspx?Site=Rebild&Page=Kortopslag>



© Styrelsen for Dataforsyning og Infrastruktur  
Historisk kort, år 1900-1971



Historisk kort, år 1842-1899



Historisk kort, år 1953



Historisk kort, år 1980



Øster Hornum  
Børneuniverset



